

Załącznik do Uchwały Nr 32/2012 Senatu Państwowej Wyższej Szkoły Zawodowej w Nowym Sączu z dnia 27 kwietnia 2012 r. w sprawie Uczelnianego Systemu Zapewniania Jakości Kształcenia w PWSZ w Nowym Sączu

**Państwowa Wyższa Szkoła Zawodowa  
w Nowym Sączu**

# **OPIS UCZELNIANEGO SYSTEMU ZAPEWNIANIA JAKOŚCI KSZTAŁCENIA**

Nowy Sącz 2012

1.	Wprowadzenie.....	3
2.	Organizacja Uczelnianego Systemu Zapewniania Jakości Kształcenia.....	3
3.	Elementy Uczelnianego Systemu Zapewniania Jakości Kształcenia.....	9
3.1.	Monitorowanie kwalifikacji nauczycieli akademickich i badanie warunków ich rozwoju .....	9
3.2.	Ocena jakości prowadzonych zajęć dydaktycznych .....	15
3.3.	Monitorowanie warunków kształcenia .....	16
3.4.	Monitorowanie i doskonalenie programów kształcenia .....	21
3.5.	Weryfikacja zakładanych efektów kształcenia .....	31
3.6.	Ocena dostępności informacji na temat kształcenia .....	36
3.7.	Ocena mobilności studentów .....	38
3.8.	Badanie absolwentów Uczelni .....	40
3.9.	Ocena aktywności naukowo-badawczej jednostki .....	41
3.10.	Ocena funkcjonowania Biura Karier .....	43
3.11.	Zapobieganie zjawiskom nieprawidłowym.....	45
3.12.	Procedury wdrażania planów naprawczych .....	46

## 1. Wprowadzenie

W trosce o stałe podnoszenie jakości kształcenia – czynnika warunkującego dalszy rozwój Państwowej Wyższej Szkoły Zawodowej w Nowym Sączu na lokalnym i krajowym obszarze edukacyjnym – Senat Uczelni wprowadza Uczelniany System Zapewniania Jakości Kształcenia, który obowiązuje wszystkie jednostki Uczelni oraz wszystkie formy studiów (studia pierwszego stopnia, studia drugiego stopnia oraz studia podyplomowe). Uczelniany System Zapewniania Jakości Kształcenia zawiera zasady oraz najważniejsze uwarunkowania i wytyczne kreowania wysokiej kultury jakości kształcenia, zarówno w Instytutach jak i na poziomie Uczelni. Zapewnienie jakości kształcenia realizowane jest przede wszystkim w poszczególnych Instytutach. Działania podejmowane w tym zakresie powinny być planowane i nadzorowane. Uczelniany System Zapewniania Jakości Kształcenia został opracowany w oparciu o zasadę ciągłego doskonalenia systemu, czemu służą wbudowane w niego procedury.

Przy projektowaniu zasad funkcjonowania systemu przyjęto założenie, iż powinien być on możliwie prosty i przejrzysty, tak by nie przysparzał zbyt wielu obowiązków pracownikom, a jednocześnie musi spełniać swoje cele, tj. realnie wpływać na poprawę jakości kształcenia w PWSZ w Nowym Sączu. Dodatkowo powinien spełniać niezbędne wymogi, jakie stawiane są uczelniom przez Ministerstwo Nauki i Szkolnictwa Wyższego oraz Polską Komisję Akredytacyjną, a także standardy określone w Deklaracji Bolońskiej.

## 2. Organizacja Uczelnianego Systemu Zapewniania Jakości Kształcenia

Wdrożenie i skuteczne funkcjonowanie Uczelnianego Systemu Zapewniania Jakości Kształcenia wymaga odpowiedniego zorganizowania. Przyjęto, że za projektowanie systemu odpowiedzialny jest Uczelniany Zespół ds. Jakości Kształcenia, w skład którego wchodzi Pełnomocnik Rektora ds. jakości kształcenia, jako przewodniczący, Prorektor ds. studenckich i kształcenia, Prorektor ds. nauki, rozwoju i współpracy oraz przedstawiciel Uczelnianej Rady Samorządu Studentów. Na poziomie Instytutów funkcjonują Instytutowe Komisje ds. Jakości Kształcenia, powoływane na wniosek Dyrektora Instytutu przez Rektora. Instytutowa Komisja ds. Jakości Kształcenia liczyć powinna co najmniej

trzech członków, przy czym w jej skład musi wchodzić co najmniej jeden nauczyciel akademicki reprezentujący minimum kadrowe każdego kierunku studiów. W skład Instytutowej Komisji ds. Jakości Kształcenia wchodzi także przedstawiciele studentów po jednym z każdego kierunku studiów delegowani przez Uczelnianą Radę Samorządu Studenckiego. Przyjęto zasadę, że za zapewnienie jakości kształcenia w Instytucie odpowiedzialny jest Dyrektor Instytutu, natomiast za ocenę jakości kształcenia odpowiedzialna jest Instytutowa Komisja ds. Jakości Kształcenia.

Obowiązki i uprawnienia poszczególnych organów są następujące:

### **Rektor**

- Sprawuje nadzór nad wprowadzaniem i doskonaleniem Uczelnianego Systemu Zapewniania Jakości Kształcenia.
- Powołuje Pełnomocnika ds. jakości kształcenia.
- Powołuje Uczelniany Zespół ds. Jakości Kształcenia, w skład którego wchodzi Pełnomocnik Rektora ds. jakości kształcenia jako przewodniczący zespołu, prorektorzy Uczelni oraz przedstawiciel Uczelnianej Rady Samorządu Studentów.
- Powołuje, na wniosek Dyrektora Instytutu, Instytutową Komisję ds. Jakości Kształcenia, przy czym zakłada się, iż członkiem Komisji nie może być Dyrektor.

### **Uczelniany Zespół ds. Jakości Kształcenia**

- Projektuje i doskonali Uczelniany System Zapewniania Jakości Kształcenia.
- Ustala politykę określającą cele i strategię zapewniania i doskonalenia jakości kształcenia w Uczelni.
- Określa procedury postępowania diagnostycznego.
- Przedkłada Rektorowi propozycje zmian w jego funkcjonowaniu.
- Ocenia wdrażanie Uczelnianego Systemu Zapewniania Jakości w Instytutach.
- Ustala zasady gromadzenia, analizowania i wykorzystywania informacji na temat jakości kształcenia.

### **Instytutowa Komisja ds. Jakości Kształcenia**

- Odpowiedzialna jest za obiektywną ocenę wdrażania Systemu Zapewniania Jakości Kształcenia w Instytucie.
- Corocznie przeprowadza audyt wewnętrzny i opracowuje raport samooceny dla każdego kierunku studiów.
- Przedstawia raport samooceny Uczelnianej Komisji ds. Jakości Kształcenia, Radzie Instytutu oraz Dyrekcji Instytutu.
- Przedstawia Uczelnianemu Zespołowi ds. Jakości Kształcenia propozycje zmian w funkcjonowaniu Uczelnianego Systemu Zapewniania Jakości Kształcenia.
- Przekazuje raport samooceny Dyrektorom pozostałych Instytutów.
- Opracowuje i wdraża własne procedury podnoszenia jakości kształcenia w Instytucie wynikające ze specyfiki prowadzonych kierunków studiów.

### **Prorektor ds. studenckich i kształcenia**

- Jest członkiem Uczelnianego Zespołu ds. Jakości Kształcenia.
- Sporządza coroczne sprawozdanie i plan działań.
- Zapewnia obsługę administracyjno-techniczną Uczelnianej Komisji ds. Jakości Kształcenia.

### **Prorektor ds. nauki, rozwoju i współpracy**

- Jest członkiem Uczelnianego Zespołu ds. Jakości Kształcenia.
- Sporządza coroczne sprawozdanie i plan działań.

### **Dyrektor Instytutu**

- Odpowiada przed Rektorem za funkcjonowanie wewnętrznego Systemu Zapewniania Jakości Kształcenia w Instytucie.
- Dostarcza Instytutowej Komisji ds. Jakości Kształcenia wszystkich istotnych informacji do sporządzenia raportu samooceny.
- Sporządza plan działań poprawiających jakość kształcenia w Instytucie na poszczególnych kierunkach studiów i przedkłada go Radzie Instytutu do zaopiniowania. Po zaopiniowaniu planu Dyrektor zobowiązany jest

przekazać plan Instytutowej Komisji ds. Jakości Kształcenia oraz Uczelnianemu Zespołowi ds. Jakości Kształcenia.

- Zapewnia obsługę administracyjno-techniczną Instytutowej Komisji ds. Jakości Kształcenia.
- Przedkłada, po zasięgnięciu opinii zespołu nauczycieli akademickich zaliczanych do minimum kadrowego określonego kierunku studiów, Radzie Instytutu na koniec roku akademickiego ocenę efektów kształcenia, która stanowi podstawę doskonalenia programu kształcenia.

#### **Pełnomocnik Rektora ds. jakości kształcenia**

- Przewodniczy Uczelnianemu Zespołowi ds. Jakości Kształcenia.
- Sporządza sprawozdanie z funkcjonowania Uczelnianego Systemu Zapewniania Jakości Kształcenia dla Rektora i Senatu PWSZ w Nowym Sączu.

#### **Przewodniczący Instytutowej Komisji ds. Jakości Kształcenia**

- Przewodniczy Instytutowej Komisji ds. Jakości Kształcenia.
- Współpracuje z przewodniczącym Uczelnianego Zespołu ds. Jakości Kształcenia, w szczególności przedkładając coroczne sprawozdanie.

#### **Rada Instytutu**

- Opiniuje organizację i funkcjonowanie Systemu Zapewniania Jakości Kształcenia w Instytucie.

Harmonogram przepływu dokumentów w ramach funkcjonowania Uczelnianego Systemu Zapewniania Jakości Kształcenia w PWSZ w Nowym Sączu przedstawiają tabele 1 do 7.

**Tabela 1. Prorektor ds. studenckich i kształcenia**

Działanie	Dla kogo	Termin
Sporządza sprawozdanie.	Pełnomocnik Rektora ds. jakości kształcenia	Październik

Sporządza coroczny plan mających na celu poprawę jakości kształcenia w Uczelni.	Pełnomocnik Rektora ds. jakości kształcenia	Październik
---	---	-------------

**Tabela 2. Prorektor ds. nauki, rozwoju i współpracy**

Działanie	Dla kogo	Termin
Sporządza sprawozdanie.	Pełnomocnik Rektora ds. jakości kształcenia	Październik
Sporządza coroczny plan działań mających na celu poprawę jakości kształcenia w Uczelni.	Pełnomocnik Rektora ds. jakości kształcenia	Październik

**Tabela 3. Rada Instytutu**

Działanie	Dla kogo	Termin
Opiniuje plan działań poprawiających jakość kształcenia w Instytucie na poszczególnych kierunkach studiów.	Dyrektor Instytut	Listopad

**Tabela 4. Instytutowa Komisja ds. Jakości Kształcenia**

Działanie	Dla kogo	Termin
Opracowuje raport samooceny dla każdego kierunku studiów prowadzonego w Instytucie	Uczelniany Zespół ds. Jakości Kształcenia Rada Instytutu Dyrektor Instytutu	Październik
Przekazuje raport samooceny.	Pozostali dyrektorzy Instytutów	Listopad
Przedstawia propozycje zmian w funkcjonowaniu Uczelnianego Systemu Zapewniania Jakości Kształcenia w terminie do końca października.	Uczelniany Zespół ds. Jakości Kształcenia	Październik

**Tabela 5. Dyrektor Instytutu**

Działanie	Dla kogo	Termin
Przedkłada, po zasięgnięciu opinii zespołu nauczycieli akademickich zaliczanych do minimum kadrowego określonego kierunku	Rada Instytutu	Wrzesień

studiów, ocenę efektów kształcenia, która stanowi podstawę doskonalenia programu kształcenia.		
Sporządza plan działań poprawiających jakość kształcenia w Instytucie na poszczególnych kierunkach studiów i przedkłada go do zaopiniowania.	Rada Instytutu	15 listopada
Przekazuje plan działań poprawiających jakość kształcenia w Instytucie po zaopiniowaniu przez Radę Instytutu.	Uczelniany Zespół ds. Jakości Kształcenia Instytutowa Komisja ds. Jakości Kształcenia	Listopad

**Tabela 6. Nauczyciele akademicy**

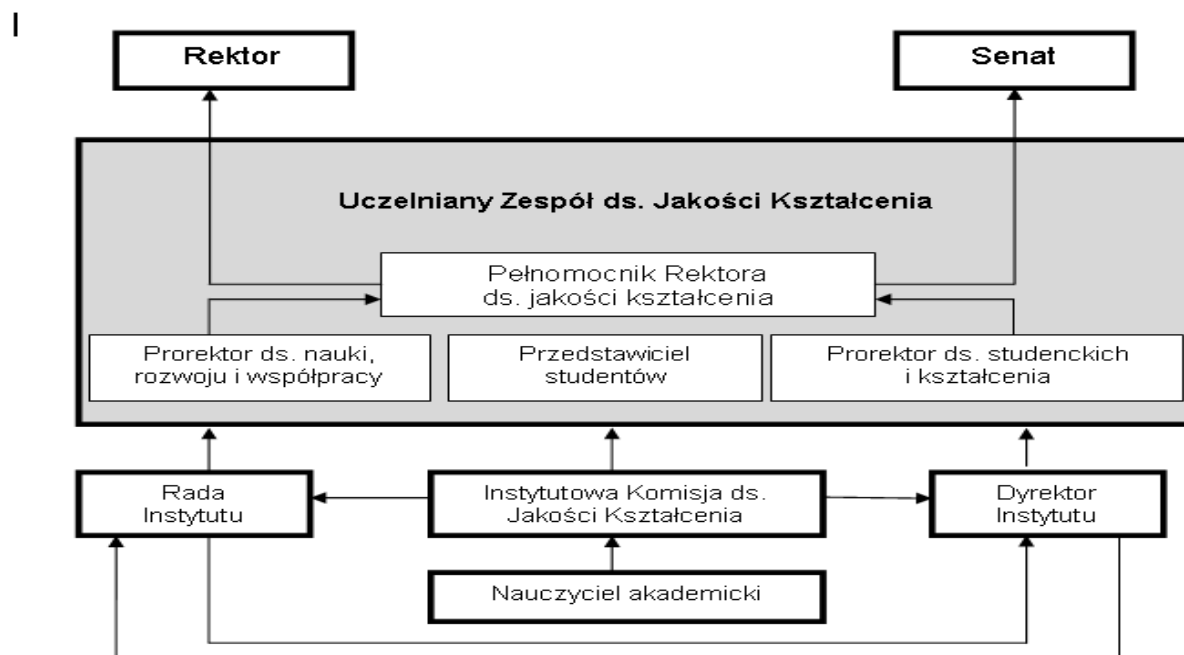
Działanie	Dla kogo	Termin
Przedstawiają informacje o osiągnięciu przedmiotowych/modułowych efektów kształcenia.	Instytutowa Komisja ds. Jakości Kształcenia	Czerwiec

**Tabela 7. Pełnomocnik Rektora ds. jakości kształcenia**

Działanie	Dla kogo	Termin
Sporządza sprawozdanie Pełnomocnika Rektora ds. jakości kształcenia z funkcjonowania Uczelnianego Systemu Zapewniania Jakości Kształcenia wraz z wnioskami.	Rektor Senat Uczelni	Grudzień

Schemat zależności Uczelnianego Systemu Zapewniania Jakości Kształcenia przedstawia poniższy rysunek.





Integralną częścią Uczelnianego Systemu Zapewniania Jakości Kształcenia są: Statut PWSZ w Nowym Sączu, Założenia Procesu Bolońskiego, Regulamin studiów, Regulamin przyznawania pomocy materialnej dla studentów, Regulamin dyplomowania studentów, wymogi dotyczące pisania pracy licencjackiej w poszczególnych Instytutach, wzory protokołów z hospitacji zajęć w poszczególnych Instytutach, wzory ankiet oceny nauczyciela przez studentów, wzory ankiet oceny studiów przez absolwentów, wzór ankiety monitorowania losów absolwentów.

### 3. Elementy Uczelnianego Systemu Zapewniania Jakości Kształcenia

#### 3.1. Monitorowanie kwalifikacji nauczycieli akademickich i badanie warunków ich rozwoju

##### a) *Badanie zgodności kwalifikacji nauczycieli akademickich stanowiących minimum kadrowe z prowadzonym kierunkiem studiów*

**Cel:** Monitorowanie kwalifikacji nauczycieli akademickich ma na celu zapewnienie wysokiego poziomu jakości kształcenia. Dobór kadry dydaktycznej do nauczania na określonym kierunku studiów musi uwzględniać wymagania określone w przepisach wydanych przez właściwego ministra ds. nauki i szkolnictwa wyższego (odpowiednia liczba profesorów, doktorów habilitowanych i doktorów).

**Odpowiedzialność:** Za dobór nauczycieli akademickich pod względem zgodności ich kwalifikacji (posiadanych dyplomów) z prowadzonym kierunkiem studiów odpowiada Dyrektor Instytutu.

**Weryfikacja:** Informacje o kwalifikacjach minimum kadrowego zamieszcza się w raporcie samooceny.

*b) Weryfikacja dorobku naukowego i kwalifikacji dydaktycznych kadry pod kątem adekwatności do realizowanego programu i zakładanych efektów kształcenia*

**Cel:** Weryfikacja dorobku naukowego i kwalifikacji dydaktycznych kadry pod kątem adekwatności do realizowanego programu i zakładanych efektów kształcenia ma na celu zapewnienie wysokiego poziomu jakości kształcenia. Dobór kadry dydaktycznej do nauczania określonych przedmiotów powinien uwzględniać ich dorobek naukowy, tj. zakres tematyczny publikacji naukowych, tematykę prowadzonych badań naukowych oraz doświadczenie zawodowe (w przypadku kierunków o profilu praktycznym). Należy także dążyć do nabycia przez wszystkich prowadzących zajęcia odpowiednich kompetencji dydaktycznych, w szczególności poprzez ukończenie studiów podyplomowych w zakresie przygotowania pedagogicznego. Dotyczy to przede wszystkim młodej kadry dydaktycznej.

**Odpowiedzialność:** Za dobór nauczycieli akademickich pod względem zgodności ich dorobku naukowego i kwalifikacji dydaktycznych z prowadzonymi przedmiotami odpowiada Dyrektor Instytutu.

**Weryfikacja:** Informacje o zgodności dorobku naukowego i kwalifikacji dydaktycznych nauczycieli z prowadzonymi przedmiotami zamieszcza się w raporcie samooceny.

*c) Badanie posiadania doświadczenia praktycznego kadry na kierunkach o profilu praktycznym związanego z danym kierunkiem studiów*

**Cel:** Weryfikacja posiadanego doświadczenia praktycznego kadry dotyczy kierunków o profilu praktycznym. Dobór kadry dydaktycznej na kierunkach o profilu praktycznym powinien uwzględniać ich doświadczenie zawodowe.

**Odpowiedzialność:** Za dobór nauczycieli akademickich pod względem ich doświadczenia zawodowego na kierunkach o profilu praktycznym odpowiada Dyrektor Instytutu.

**Weryfikacja:** Informacje o poprawnym doborze nauczycieli akademickich pod względem ich doświadczenia zawodowego zamieszcza się w raporcie samooceny.

*d) Ocena aktywności naukowej nauczycieli akademickich*

**Cel:** Warunkiem wysokiej jakości kształcenia jest m.in. aktywność naukowo-badawcza nauczycieli akademickich. Nauczyciele corocznie powinni przedstawiać informację o zrealizowanych w danym roku kalendarzowym projektach badawczych, wydanych i złożonych publikacjach, uczestnictwie w konferencjach naukowych, wszczętych przewodach doktorskich, wszczętych procedurach habilitacyjnych oraz procedurach o nadanie tytułu naukowego.

**Odpowiedzialność:** Za swój rozwój naukowy odpowiada nauczyciel akademicki. Dyrektor Instytutu powinien podejmować działania wspierające nauczycieli w ich rozwoju naukowym.

**Weryfikacja:** Informacje o pracy naukowo-badawczej nauczycieli akademickich gromadzi Dyrektor Instytutu oraz Prorektor ds. nauki, rozwoju i współpracy w oparciu o informacje przekazane przez Dyrektorów Instytutów.

*e) Ocena podnoszenia kwalifikacji przez nauczycieli*

**Cel:** Weryfikacja podnoszenia kwalifikacji przez nauczycieli ma na celu aktualizowanie informacji o bieżących zmianach w zakresie uzyskanych stopni naukowych, ukończonych studiów podyplomowych, itp. Wiedza ta może pomóc

w efektywnym doborze pracowników do nowych przedmiotów, zwłaszcza w tych Instytutach, w których prowadzone są przedmioty specjalistyczne bądź ogólnoakademickie poszerzające wiedzę szczegółową bądź ogólną.

**Odpowiedzialność:** Za ocenę podnoszenia kwalifikacji przez nauczycieli odpowiada Dyrektor Instytutu, który powinien gromadzić odpowiednie informacje oraz przekazywać je Prorektorowi ds. nauki, rozwoju i współpracy.

**Weryfikacja:** Informacje o zdobytych kwalifikacjach przez nauczycieli Instytutu zamieszcza się w raporcie samooceny.

*f) Istnienie systemu szkoleń uczelnianych dla nauczycieli w zakresie doskonalenia metod i technik dydaktycznych*

**Cel:** Podniesienie jakości pracy dydaktycznej nauczycieli może zostać osiągnięte m.in. poprzez stworzenie możliwości odbywania przez nich szkoleń w zakresie metod i technik dydaktycznych. Władze Uczelni powinny okresowo oferować nauczycielom możliwość zapoznania się z nowymi i innowacyjnymi metodami i technikami dydaktycznymi poprzez organizowanie odpowiednich warsztatów.

**Odpowiedzialność:** Za organizowanie warsztatów i innych form zajęć podnoszących kompetencje dydaktyczne nauczycieli odpowiedzialny jest Prorektor ds. studenckich i kształcenia.

**Weryfikacja:** Informacje o oferowanych i przeprowadzonych szkoleniach przekazuje Prorektor ds. studenckich i kształcenia w swym sprawozdaniu.

*g) Możliwość publikowania przez nauczycieli w wydawnictwie uczelnianym oraz w wydawnictwach zewnętrznych*

**Cel:** Możliwość publikowania swego dorobku naukowego jest warunkiem podnoszenia kwalifikacji przez nauczycieli, szczególnie uzyskiwania kolejnych stopni naukowych. Publikacje pracowników Państwowej Wyższej Szkoły Zawodowej w Nowym Sączu, zarówno w wydawnictwie uczelnianym jak

i w wydawnictwach zewnętrznych poprawiają również renomę Uczelni i sprzyjają dzieleniu się ze środowiskiem naukowym swoimi osiągnięciami naukowymi. Szczególnie należy wspierać nauczycieli w publikowaniu przez nich swych prac doktorskich, habilitacyjnych oraz związanych z postępowaniem o uzyskanie tytułu naukowego. Należy również zachęcać pracowników do aktywności wydawniczej z afiliacją PWSZ w renomowanych i punktowanych wydawnictwach ogólnopolskich, a także zagranicznych.

**Odpowiedzialność:** Za umożliwienie nauczycielom publikowania w wydawnictwie uczelnianym oraz w wydawnictwach zewnętrznych odpowiedzialny jest Prorektor ds. nauki, rozwoju i współpracy.

**Weryfikacja:** Zbiorcze informacje o publikacjach nauczycieli w danym roku przedstawia się w raporcie samooceny.

*h) Badanie możliwości uczestnictwa pracowników w programach wymiany międzynarodowej*

**Cel:** Szanse na rozwój naukowy nauczycieli akademickich daje możliwość odbywania staży naukowych w zagranicznych ośrodkach akademickich. Dlatego konieczne jest tworzenie możliwości udziału pracowników w stażach w zagranicznych ośrodkach akademickich. Uczelnia powinna uczestniczyć w realizacji programów wymiany międzynarodowej, takich jak np. Erasmus. Należy mobilizować i zachęcać pracowników do korzystania z oferty wyjazdów zagranicznych. Wskazane jest także, w miarę możliwości, podpisywanie kolejnych umów partnerskich z nowymi uczelniami, zwłaszcza posiadającymi kartę Erasmusa.

**Odpowiedzialność:** Za umożliwienie nauczycielom uczestnictwa w programach wymiany międzynarodowej odpowiedzialny jest Prorektor ds. nauki, rozwoju i współpracy.

**Weryfikacja:** Informacje o uczestnictwie nauczycieli w programach wymiany międzynarodowej przedstawia Prorektor ds. nauki, rozwoju i współpracy w swym sprawozdaniu.

*i) Nagradzanie najlepiej ocenionych nauczycieli akademickich*

**Cel:** Premiowanie wyróżniających się nauczycieli akademickich ma z założenia pełnić rolę motywującą do dalszej pracy i jeszcze większego zaangażowania w swój rozwój naukowo-dydaktyczny. Istotną rolę może odgrywać przyjęcie zasady corocznego nagradzania najlepiej ocenionych nauczycieli akademickich.

**Odpowiedzialność:** Za wskazanie najlepiej ocenionych nauczycieli odpowiedzialny jest Dyrektor Instytutu, który składa stosowny wniosek o nagrodę dla pracownika do Komisji właściwej ds. nagród dla nauczycieli akademickich.

**Weryfikacja:** Dyrektor Instytutu powinien podać do wiadomości społeczności Uczelni nazwiska najlepiej ocenionych nauczycieli akademickich. Informacje o podjętych przez Dyrektora działaniach przedstawia się w raporcie samooceny.

*j) Finansowanie udziału nauczycieli w konferencjach naukowych*

**Cel:** Warunkiem rozwoju naukowego, a co za tym idzie dydaktycznego, nauczycieli akademickich jest ich udział w konferencjach oraz seminariach naukowych, w ramach których mogą przedstawiać swój dorobek naukowy oraz zdobywać aktualną wiedzę od przedstawicieli różnych ośrodków akademickich. Dlatego wsparcie finansowe ze strony władz Uczelni wobec nauczycieli jest w konsekwencji istotnym czynnikiem poprawy jakości kształcenia studentów Państwowej Wyższej Szkoły Zawodowej w Nowym Sączu.

**Odpowiedzialność:** Za umożliwienie udziału w konferencjach naukowych poprzez ich sfinansowanie odpowiedzialny jest Dyrektor Instytutu oraz Prorektor ds. nauki, rozwoju i współpracy.

**Weryfikacja:** Informacje o aktywności pracowników w konferencjach naukowych w danym Instytucie przedstawia się w raporcie samooceny.

### 3.2. Ocena jakości prowadzonych zajęć dydaktycznych

#### *a) Uzyskiwanie opinii studentów na temat nauczycieli akademickich poprzez ankietowanie*

**Cel:** Podstawowymi instrumentami pozwalającymi na uzyskanie informacji o jakości prowadzonych zajęć dydaktycznych jest ankietyzacja przeprowadzana wśród studentów oraz hospitacje. Nauczyciele akademicy podlegają okresowej ocenie zgodnie z Ustawą, która odbywać się powinna co dwa lata lub częściej na wniosek Dyrektora Instytutu lub zainteresowanego swoją oceną pracownika. Badania ankietowe wśród studentów stanowią integralną część Systemu Zapewniania Jakości Kształcenia stanowiąc ważne źródło pozyskiwania obiektywnej informacji zwrotnej. Badania ankietowe powinny być prowadzone z poszanowaniem zasad etyki badań społecznych, a w szczególności dobrowolności, anonimowości, poufności badań oraz jawności uogólnionych wyników. Badania ankietowe wśród studentów powinny być przeprowadzane po każdym cyklu zajęć dydaktycznych.

**Odpowiedzialność:** Za rzetelne przeprowadzanie badań odpowiedzialny jest Dyrektor Instytutu.

**Weryfikacja:** Informacje o wynikach badań przedstawia Dyrektor Instytutu pracownikom. Zbiorcze informacje o wynikach badań przedstawia się w raporcie samooceny.

#### *b) Prowadzenie hospitacji wśród nauczycieli akademickich*

**Cel:** Istotnym instrumentem oceny jakości procesu dydaktycznego są hospitacje zajęć prowadzonych przez nauczycieli akademickich ze studentami, polegające na bezpośredniej ich obserwacji. Celem hospitacji jest uzyskanie informacji zwrotnych do diagnozy lub oceny efektów kształcenia oraz do oceny pracy nauczycieli akademickich. Hospitacji zajęć dydaktycznych podlegają wszyscy nauczyciele akademicy. Każdy nauczyciel akademicki powinien być hospitowany nie rzadziej niż raz na dwa lata. Wynik hospitacji omawia się

z nauczycielem akademickim w celu wskazania jego pozytywnych stron, jak i w celu udzielania rad w zakresie doskonalenie metodyki nauczania. Hospitacje powinny być dokumentowane w postaci protokołu wg wzoru zatwierdzonego przez Uczelnianą Komisję ds. Jakości Kształcenia. Dyrektor Instytutu na początku każdego semestru przygotowuje ramowy plan hospitacji, który przekazuje Prorektorowi do studenckich i kształcenia w terminach do 30 października w semestrze zimowym i do 15 marca w semestrze letnim.

**Odpowiedzialność:** Za rzetelne przeprowadzanie hospitacji odpowiedzialny jest Dyrektor Instytutu.

**Weryfikacja:** Informacje o wynikach badań przedstawia Dyrektor Instytutu pracownikom. Zbiorczą informację o wynikach hospitacji zamieszcza się w raporcie samooceny.

### 3.3. Monitorowanie warunków kształcenia

#### *a) Monitorowanie stanu infrastruktury dydaktycznej*

**Cel:** Ocena warunków prowadzenia zajęć dydaktycznych gwarantuje odpowiednie warunki realizacji zaplanowanego procesu dydaktycznego – zdobywania wiedzy, umiejętności i kompetencji społecznych.

Do elementów infrastruktury dydaktycznej, które muszą być oceniane i poprawiane należą:

- Wielkość i stan sal dydaktycznych (w tym powierzchnia sal dydaktycznych przypadająca na jednego studenta), wyposażenie sal dydaktycznych w środki audiowizualne.
- Liczebność studentów w grupach wykładowych, ćwiczeniowych, laboratoryjnych i seminaryjnych (maksimum i minimum) na poszczególnych latach studiów każdego kierunku. Liczebność tych grup jest uzależniona od możliwości lokalowych Uczelni. Jednocześnie liczebność grupy powinna stwarzać realne możliwości aktywnego uczestnictwa studentów w zajęciach dydaktycznych.



- Liczba studentów przypadających na jednego pracownika dydaktycznego wchodzącego w skład minimum kadrowego – na kierunku.
- Liczba uczestników seminariów dyplomowych i liczba seminarzystów pozostająca pod opieką jednego nauczyciela akademickiego – na kierunku.
- Dostosowanie obiektów dydaktycznych do potrzeb osób niepełnosprawnych.
- Udział procentowy punktów ECTS do wyboru w ogólnej liczbie ECTS na kierunku.
- Dostęp studentów do pomocy naukowych (w tym biblioteki i czytelní, do stanowisk komputerowych, w tym poza godzinami zajęć dydaktycznych).

**Odpowiedzialność:** Za zapewnienie odpowiednich warunków dydaktycznych odpowiada Dyrektor Instytutu, Kanclerz oraz Prorektor ds. studenckich i kształcenia.

**Weryfikacja:** Informacje o stanie infrastruktury dydaktycznej przedstawia się w raporcie samooceny.

*b) Funkcjonowanie środków wsparcia materialnego dla studentów*

**Cel:** Ocena wewnętrznych aktów prawnych, regulujących sprawy socjalne, jest dokonywana w celu zapewniania czytelních i przyjaznych studentom uregulowań prawnych w zakresie spraw socjalnych. Ocena warunków socjalnych studentów obejmuje terminowość wypłat stypendiów, dostępność, kosztowność oraz różnorodność wyżywienia w uczelnianych punktach sprzedaży posiłków, a także dostępność do uczelnianích obiektów sportowych.

**Odpowiedzialność:** Za funkcjonowanie środków wsparcia materialnego dla studentów odpowiedzialny jest Prorektor ds. studenckich i kształcenia.

**Weryfikacja:** Informacje o funkcjonowaniu systemu wsparcia materialnego dla studentów przedstawia Prorektor ds. studenckich i kształcenia w swym sprawozdaniu.

*c) Ocena funkcjonowania i oferty Biblioteki Uczelnianej*

**Cel:** Jednym z warunków wysokiego poziomu jakości kształcenia jest zapewnienie studentom dostępu do istotnych informacji i materiałów związanych z procesem kształcenia. Dlatego studenci powinni mieć dostęp do jak największej liczby środków i materiałów dydaktycznych niezbędnych w procesie kształcenia. Dbając o wysoką jakość kształcenia Uczelnia powinna dbać o ciągłe wzbogacanie zasobów biblioteki. Powinna również dostosowywać godziny otwarcia biblioteki i czytelni do potrzeb studentów, jak również wyposażać czytelnię w odpowiednią liczbę stanowisk komputerowych, w tym z dostępem do Internetu. Nauczyciele akademicy powinni cyklicznie zgłaszać zapotrzebowanie na nowe publikacje niezbędne w procesie kształcenia, które Biblioteka w miarę możliwości finansowych powinna zakupić.

**Odpowiedzialność:** Za funkcjonowanie Biblioteki Uczelnianej odpowiedzialny jest Dyrektor Biblioteki, a nadzór sprawuje Prorektor ds. nauki, rozwoju i współpracy.

**Weryfikacja:** Informacje o funkcjonowaniu biblioteki, w tym statystyki wypożyczeń, przedstawia Prorektor ds. nauki, rozwoju i współpracy w swym sprawozdaniu.

*d) Badanie dostępności studentów do informacji o toku studiów*

**Cel:** Dla zapewniania odpowiednich warunków kształcenia studenci muszą mieć dostęp do wszystkich istotnych informacji związanych z tokiem studiów. Powinny być przestrzegane zasady odpowiednio wczesnego informowania studentów o zmianach w planowanych zajęciach, harmonogram zajęć dydaktycznych powinien być dostępny zarówno na tablicach ogłoszeń Instytutu jak i na stronie internetowej Instytutu. Studenci z odpowiednim wyprzedzeniem powinni być informowani przez prowadzących zajęcia o terminach zaliczania przedmiotów i innych pracach, które student zobowiązany jest wykonać. Wszelkie uwagi studentów dotyczące problemów z przepływem informacji powinny być przez nich

zgłaszane pracownikom administracji, Dyrektorowi Instytutu oraz nauczycielom akademickim.

**Odpowiedzialność:** Za dostęp do informacji o toku studiów odpowiedzialny jest Dyrektor Instytutu.

**Weryfikacja:** Informacje o dostępności studentów do informacji, zgłaszanych uwag przedstawia się w raporcie samooceny uwzględniając opinię studentów.

*e) Ocena możliwości samorozwoju studentów w kołach naukowych i innych inicjatywach*

**Cel:** Celem istnienia kół naukowych jest stworzenie warunków do samorozwoju studentów. Studenci w ramach kół naukowych mają prawo do swobodnego wyboru władz organizacji oraz samodzielnego określania celów jej działalności, jak również sposobów realizacji nakreślonych celów według statutu koła naukowego. Obowiązki opiekuna koła naukowego określać powinien stosowny wewnętrzny akt prawny.

**Odpowiedzialność:** Osobą odpowiedzialną za bieżącą działalność koła naukowego jest jego opiekun. Za stworzenie warunków do prowadzenia kół naukowych odpowiedzialny jest Dyrektor Instytutu. Działalność kół nadzoruje Prorektor ds. nauki, rozwoju i współpracy.

**Weryfikacja:** Informacje o działalności kół naukowych przedstawia Prorektor ds. nauki, rozwoju i współpracy w swym sprawozdaniu.

*f) Badanie warunków umożliwiających osiągnięcie efektów kształcenia przez osoby niepełnosprawne*

**Cel:** W Państwowej Wyższej Szkole Zawodowej w Nowym Sączu należy umożliwić zdobycie wykształcenia szczególnie osobom niepełnosprawnym. Dlatego konieczne jest ciągłe poprawianie stanu infrastruktury dydaktycznej, tak by usuwać wszelkie istniejące bariery dla osób niepełnosprawnych.

**Odpowiedzialność:** Za usuwanie barier dla osób niepełnosprawnych odpowiedzialny jest Prorektor ds. studenckich i kształcenia, Kanclerz oraz Pełnomocnik rektora ds. osób niepełnosprawnych.

**Weryfikacja:** Informacje o istniejących barierach dla osób niepełnosprawnych oraz poczynionych działaniach minimalizujących utrudnienia dla tych osób przedstawia Prorektor ds. studenckich i kształcenia w swym sprawozdaniu.

*g) Badanie i doskonalenie jakości obsługi administracyjnej studentów*

**Cel:** Ocena jakości obsługi administracyjnej studentów ma zapewnić sprawną działalność sekretariatów i pozostałej administracji oraz zapewnić łatwy dostęp do władz Uczelni i władz poszczególnych Instytutów. Na jakość obsługi studentów w szczególności wpływają organizacja pracy poszczególnych sekretariatów, dostępność prorektorów dla studentów, jakość i poziom zadowolenia studentów z działania programu „Wirtualny dziekanat” oraz wdrażanie w życie wyników badań ankietowych prowadzonych wśród studentów.

**Odpowiedzialność:** Za jakość obsługi administracyjnej studentów w Rektoracie odpowiada Kanclerz. Za jakość obsługi studentów w Bibliotece Uczelnianej odpowiada Dyrektor Biblioteki. Za jakość obsługi administracyjnej studentów w Instytutach odpowiada Dyrektor Instytut który także jest odpowiedzialny za przeprowadzanie wśród studentów badań w zakresie jakości obsługi administracyjnej.

**Weryfikacja:** Informacje o wynikach badań opinii studentów na temat ich obsługi administracyjnej przedstawia się w raporcie samooceny, przy czym uwzględnia się tam opinie studentów na temat jakości obsługi przez pracowników sekretariatów, pracowników Biblioteki Uczelnianej jak i pracowników Rektoratu.

*h) Ocena dostępności pracowników dla studentów*

**Cel:** Kontakt studenta z nauczycielem akademickim ma istotne znaczenie dla jakości nauczania. Dlatego każdy nauczyciel powinien zapewnić dostęp studentom w ramach prowadzonych konsultacji.

**Odpowiedzialność:** Za organizację konsultacji w Instytucie odpowiedzialny jest Dyrektor Instytutu.

**Weryfikacja:** Ocenę dostępności pracowników dla studentów przedstawia się w raporcie samooceny.

*i) Tworzenie warunków i możliwości udziału studentów w badaniach naukowych prowadzonych w Uczelni*

**Cel:** Osiągnięcie wyznaczonych efektów kształcenia przez studentów może być wsparte poprzez stworzenie warunków możliwości uczestniczenia ich w podejmowanych na Uczelni pracach naukowo-badawczych. Szczególną rolę odgrywają koła naukowe, w ramach których studenci powinni być zachęceni do podejmowania aktywności badawczej, uczestniczenia w konferencjach naukowych adresowanych zwłaszcza do studentów i innych akcjach dających studentom możliwość zapoznania się z istotą i zasadami prowadzenia badań naukowych.

**Odpowiedzialność:** Za tworzenie warunków i możliwości udziału studentów w badaniach naukowych prowadzonych w Uczelni odpowiedzialny jest Prorektor ds. nauki, rozwoju i współpracy.

**Weryfikacja:** Informacje o aktywności studenckich kół naukowych gromadzi Prorektor ds. nauki, rozwoju i współpracy oraz przedstawia zbiorcze informacje w swym sprawozdaniu.

#### 3.4. Monitorowanie i doskonalenie programów kształcenia

*a) Badanie zgodności kierunków i programów kształcenia z misją Uczelni*

**Cel:** Misja Państwowej Wyższej Szkoły Zawodowej w Nowym Sączu została sformułowana w Statucie Uczelni. Implikuje ona podejmowanie działań przede wszystkim ukierunkowanych na wysoką jakość oferowanych usług edukacyjnych

przy współdziałaniu otoczenia, zwłaszcza najbliższego. Przyjęta misja domaga się ciągłego podnoszenia jakości kształcenia w Uczelni na wszystkich kierunkach studiów, które powinny być projektowane przy współdziałaniu opinii otoczenia, co jest adekwatne do współczesnych wymogów tworzenia kierunków studiów poprzez definiowanie efektów kształcenia również w oparciu o konsultacje z podmiotami funkcjonującymi w otoczeniu Uczelni.

**Odpowiedzialność:** Za zgodność kierunków i programów kształcenia z misją Uczelni odpowiedzialny jest Dyrektor Instytutu.

**Weryfikacja:** Informacje o zgodności kierunków i programu kształcenia z misją Uczelni przedstawia się w raporcie samooceny.

*b) Badanie odniesienia efektów kształcenia do krajowych ram kwalifikacji*

**Cel:** Zdefiniowane efekty kształcenia na poszczególnych kierunkach studiów powinny być zgodne przede wszystkim z obszarowymi efektami kształcenia. Kierunkowe efekty kształcenia formułuje się w kategoriach wiedzy, umiejętności i kompetencji społecznych. Należy przyjąć, że dla studiów stacjonarnych i niestacjonarnych, prowadzonych w ramach tego samego kierunku, określa się identyczne kierunkowe efekty kształcenia. Ważną zasadą jest zapewnienie, by efekty kierunkowe były formułowane w sposób jednoznaczny, umożliwiając sprawdzenie, czy i w jakim stopniu, zostały osiągnięte przez studenta.

Programy kształcenia powinny być zgodne z Krajowymi Ramami Kwalifikacji. W planach studiów i programach kształcenia Uczelnia uwzględnia zajęcia fakultatywne dla studentów w liczbie odpowiadającej minimum 30% ECTS. Ma to na celu umożliwienie studentowi rozwijanie własnych zainteresowań i poszerzanie wiedzy.

Podsumowując dla danego programu kształcenia należy stosować następujące zasady formułowania efektów kształcenia: powinny być spójne, wyrażone w kategoriach wiedzy, umiejętności i kompetencji społecznych, powinny uwzględniać właściwe dla danego kierunku studiów efekty kształcenia, wybrane ze wszystkich efektów kształcenia dla obszaru kształcenia lub obszarów

kształcenia wyróżnionych w opisie Krajowych Ram Kwalifikacji, przyporządkowanych kierunkowi studiów.

W przypadku gdy prowadzone studia na danym kierunku i poziomie kształcenia są na obu profilach, zakładane efekty kształcenia należy opisywać oddzielnie dla każdego profilu.

**Odpowiedzialność:** Za prawidłowe określenie efektów kształcenia odpowiedzialny jest Dyrektor Instytutu oraz Kierownik Zakładu.

**Weryfikacja:** Informacje o adekwatności efektów kształcenia do Krajowych Ram Kwalifikacji przedstawia się w raporcie samooceny.

*c) Badanie zgodności koncepcji kształcenia z celami określonymi w strategii rozwoju Uczelni*

**Cel:** Cele określone w strategii rozwoju Uczelni zostały podzielone na cele główne. Należą do nich rozwój kadry naukowo-dydaktycznej, rozwój działalności dydaktycznej, rozwój działalności naukowo-badawczej, współpraca z otoczeniem na rzecz rozwoju Uczelni, doskonalenie procesu zarządzania, aktywizacja działalności studenckiej oraz rozwój infrastruktury uczelnianej. Koncepcja kształcenia na poszczególnych kierunkach studiów powinna być zgodna z celami określonymi w strategii Uczelni, przy czym cele strategiczne należy traktować w sposób elastyczny. Przyjmuje się bowiem, iż strategia Uczelni, ze względu na ogromną dynamikę w otoczeniu, powinna być cyklicznie doskonalona, tak by w jak najlepszym stopniu odpowiadała współczesnym problemom i wyzwaniom. Opracowywane koncepcje kształcenia na kierunkach studiów powinny cechować się nowatorstwem, konkurencyjnością i atrakcyjnością.

**Odpowiedzialność:** Za zgodność koncepcji kształcenia z celami określonymi w strategii rozwoju Uczelni odpowiedzialny jest Dyrektor Instytutu.

**Weryfikacja:** Informacje o zgodności koncepcji kształcenia z celami określonymi w strategii rozwoju Uczelni przedstawia się w raporcie samooceny.

*d) Badanie zgodności efektów kształcenia z koncepcją rozwoju kierunku*

**Cel:** Efekty kształcenia są podstawowym dokumentem programu kształcenia. Każdy kierunek studiów prowadzonych w Państwowej Wyższej Szkole Zawodowej w Nowym Sączu powinien mieć określoną wizję (koncepcję) jego rozwoju. Należy zadbać by istniała adekwatność efektów kształcenia na kierunku studiów do koncepcji rozwoju kierunku.

**Odpowiedzialność:** Za dostosowywanie efektów kształcenia do koncepcji rozwoju kierunku odpowiedzialny jest Dyrektor Instytutu.

**Weryfikacja:** Informacje o zgodności efektów kształcenia z koncepcją rozwoju kierunku przedstawia się w raporcie samooceny.

*e) Badanie zgodności kart przedmiotów (sylabusów) z uczelnianym wzorcem karty przedmiotu/modułu.*

**Cel:** Karty przedmiotów (sylabusy) powinny być zgodne z uczelnianym wzorcem i są opracowywane dla każdego przedmiotu w celu prawidłowej realizacji procesu kształcenia. Karta przedmiotu stanowi integralną część dokumentacji programowej kierunku studiów. Wzór karty przedmiotu powinien być dostępny w wersji elektronicznej, najlepiej na stronie internetowej Uczelni. Karty przedmiotu przygotowują nauczyciele akademicki odpowiedzialni za przedmiot, wskazani przez Dyrektora Instytutu. Treść karty przedmiotu powinna obejmować efekty kształcenia dla wszystkich form zajęć dydaktycznych, zgodne z Krajowymi Ramami Kwalifikacji, tj. wiedza, umiejętności i kompetencje społeczne studentów, nabywane w procesie dydaktycznym oraz inne istotne informacje związane z danym przedmiotem. W przypadku zmian w programach kształcenia karta przedmiotu powinna być aktualizowana. Zasady dotyczące sporządzania kart przedmiotów reguluje stosowny uczelniany akt prawny.

**Odpowiedzialność:** Za zgodność kart przedmiotów (sylabusów) z uczelnianym wzorcem karty przedmiotu odpowiedzialni są nauczyciele akademicki oraz Dyrektor Instytutu.



**Weryfikacja:** Informacje o zgodności kart przedmiotów (sylabusów) z uczelnianym wzorcem karty przedmiotu/modułu przedstawia się w raporcie samooceny.

*f) Poprawne przypisywanie punktów ECTS do przedmiotów/modułów kształcenia*

**Cel:** Program studiów powinien być zgodny z zasadami dotyczącymi przypisywania punktów ECTS. W szczególności program studiów musi zawierać informacje o punktach ECTS, które student powinien uzyskać na zajęciach dydaktycznych wymagających bezpośredniego udziału nauczycieli akademickich i studentów oraz pracy własnej studenta, z zakresu nauk podstawowych, do których odnoszą się efekty kształcenia, w ramach zajęć o charakterze praktycznym, w tym zajęć laboratoryjnych i projektowych. Należy także wskazać liczbę punktów ECTS, uzyskiwaną podczas realizacji modułów kształcenia oferowaną na zajęciach ogólnouczelnianych lub na innym kierunku studiów, liczbę punktów ECTS, którą student musi uzyskać na zajęciach z przedmiotów humanistyczno-społecznych, wymiar, zasady i formę odbywania praktyk, w przypadku gdy program takie praktyki przewiduje.

**Odpowiedzialność:** Za poprawne przypisanie punktów ECTS do przedmiotów/modułów kształcenia odpowiedzialni są nauczyciele akademicy oraz Dyrektor Instytutu.

**Weryfikacja:** Informacje o poprawności przypisania punktów ECTS do przedmiotów/modułów kształcenia przedstawia się w raporcie samooceny.

*g) Badanie studentów w zakresie obciążenia pracą własną (godziny i ECTS)*

**Cel:** Program kształcenia dla każdego kierunku studiów prowadzony w PWSZ w Nowym Sączu powinien być doskonalony również w wyniku uzyskiwanych informacji zwrotnych od studentów. Wśród istotnych informacji, jakie należy pozyskiwać od studentów należy ilość czasu, jaki studenci potrzebują na

wykonanie prac wymagających samodzielnej pracy (np. przygotowanie projektów, pisanie pracy dyplomowej, przygotowywanie się do egzaminów, zaliczeń itp.). Uzyskana w ten sposób zwrotna informacja powinna być uwzględniana przy poprawianiu programów kształcenia w zakresie przypisania odpowiedniej liczby punktów ECTS do poszczególnych przedmiotów/modułów. Każdy nauczyciel akademicki powinien analizować czas pracy, jaki studenci potrzebują na wykonanie powierzonych im zadań poza zajęciami w bezpośrednim kontakcie i wносить zmiany przy weryfikowaniu programów kształcenia w Instytucie.

**Odpowiedzialność:** Za uzyskiwanie informacji o pracy własnej studenta odpowiedzialny jest nauczyciel oraz Dyrektor Instytutu, który powinien gromadzić stosowne dane.

**Weryfikacja:** Informacja o tym, czy przy pracy nad korygowaniem programów kształcenia są uwzględniane informacje zwrotne od studentów, przedstawia się w raporcie samooceny.

*h) Uczestnictwo interesariuszy wewnętrznych i zewnętrznych w procesie określania efektów kształcenia, w tym udział pracodawców i innych przedstawicieli rynku pracy w określaniu efektów kształcenia (dostosowywanie efektów kształcenia do potrzeb rynku pracy)*

**Cel:** Informacje zwrotne z rynku pracy są ważnym elementem pomagającym w poprawie efektów kształcenia na poszczególnych kierunkach studiów. W szczególności istotne jest cykliczne przeprowadzanie konsultacji z podmiotami wewnętrznymi i zewnętrznymi w zakresie określania efektów kształcenia, tj. wiedzy, umiejętności i kompetencji społecznych. Informacje te mogą być uzyskiwane od pracujących studentów, od absolwentów Uczelni w drodze ankietyzacji oraz w drodze innych konsultacji z otoczeniem Uczelni, w tym poprzez prowadzenie badań naukowych lub śledzenie istniejących w tym względzie opracowań specjalistycznych instytucji w zakresie rynku pracy, tak lokalnego, jak i krajowego oraz międzynarodowego. Projektowane i definiowane na danym kierunku studiów efekty kształcenia powinny uwzględniać bieżącą i spodziewaną przyszłą sytuację na rynku pracy, tak lokalnym, jak i krajowym,

a nawet międzynarodowym. Ma to zapewnić studentom jak najlepsze przygotowanie do wejścia na rynek pracy po ukończeniu studiów, lub kontynuowanie nauki na studiach drugiego stopnia. Poprawianie efektów kształcenia należy również traktować jako przedstawianie oferty Uczelni dla potencjalnych kandydatów na studia. Wskazane jest nie tylko korzystanie z istniejących opracowań o rynku pracy, lecz także prowadzenie konsultacji w otoczeniu Uczelni z podmiotami gospodarczymi, organizacjami pozarządowymi, organami administracji publicznej i innymi interesariuszami, którzy mogą wskazać i zasugerować nowe efekty kształcenia, których osiągnięcie przez absolwentów Uczelni mogłoby dać im większe szanse na rozpoczęcie kariery zawodowej po ukończeniu studiów. Jednocześnie należy zachować odpowiednią ostrożność ze względu na trudności w prognozowaniu potrzeb przyszłego rynku pracy oraz pewną bezwładność i opóźnienie cyklu kształcenia w stosunku do potrzeb otoczenia.

**Odpowiedzialność:** Za dostosowanie efektów kształcenia do potrzeb rynku pracy odpowiedzialny jest Dyrektor Instytutu.

**Weryfikacja:** Informacje o konsultacjach z otoczeniem zewnętrznym w sprawie efektów kształcenia przedstawia się w raporcie samooceny.

*i) Udział pracodawców i innych przedstawicieli rynku pracy w ocenie efektów kształcenia (badanie pracodawców zatrudniających absolwentów Uczelni)*

**Cel:** Doskonaleniu oferty dydaktycznej Państwowej Wyższej Szkoły Zawodowej w Nowym Sączu sprzyjać może pozyskiwanie informacji zwrotnych od pracodawców zatrudniających absolwentów Uczelni. Przy poprawianiu efektów kształcenia, w tym dopasowywaniu ich do potrzeb rynku pracy, należy brać pod uwagę wyniki przeprowadzanych badań pracodawców zatrudniających absolwentów Uczelni. Badania takie powinny wykorzystywać różnorodną metodologię oraz źródła i powinny być realizowane w miarę możliwości systematycznie.

**Odpowiedzialność:** Za badanie pracodawców zatrudniających absolwentów Uczelni odpowiedzialny jest Prorektor ds. nauki, rozwoju i współpracy.

**Weryfikacja:** Informacje o prowadzonych badaniach i ich efektach przedstawia w swym sprawozdaniu Prorektor ds.nauki, rozwoju i współpracy.

*j) Współpraca Uczelni z otoczeniem społeczno-gospodarczym*

**Cel:** Uczelnia funkcjonując w otoczeniu społeczno-gospodarczym ma wobec niego cele służebne. Przyczynia się do rozwoju kulturowego, instytucjonalnego oraz stwarza realne podstawy dla dynamiki gospodarczej bliższego i dalszego otoczenia. Funkcjonowanie Uczelni ma i będzie mieć wpływ na przyszłość subregionu. Uczelnia powinna współpracować z podmiotami zewnętrznymi, w szczególności upowszechniać nowoczesne idee, pomagać w rozwiązywaniu problemów w pojawiających się w otoczeniu i przez nie zgłaszanych. Władze Uczelni powinny być otwarte na współpracę nie tylko lokalną, lecz także międzynarodową, co wynika z przeświadczenia, że granice państwowe nie stanowią już żadnych barier dla absolwentów i badaczy.

**Odpowiedzialność:** Na poziomie Instytutów za współpracę z otoczeniem społeczno-gospodarczym odpowiedzialny jest Dyrektor Instytutu, a na poziomie Uczelni odpowiedzialnym jest Prorektor ds. nauki, rozwoju i współpracy.

**Weryfikacja:** Informacje o współpracy danego Instytutu z otoczeniem społeczno-gospodarczym przedstawia się w raporcie samooceny. Prorektor ds. nauki, rozwoju i współpracy przedstawia informację o współpracy z otoczeniem społeczno-gospodarczym w swym sprawozdaniu.

*k) Wykorzystywanie wzorców międzynarodowych przy opracowywaniu programu studiów*

**Cel:** Uczelnia należy do sieci szkolnictwa wyższego nie tylko w Polsce, lecz także w Europie, jak i na świecie. Doskonaląc ofertę dydaktyczną warto sięgać po sprawdzone wzorce międzynarodowe, co może przyczynić się do zaoferowania wysokiej jakości programów, a także zapewnić wysoką pozycję konkurencyjną.

**Odpowiedzialność:** Za sięganie do wzorców międzynarodowych przy projektowaniu programów kształcenia odpowiedzialny jest Dyrektor Instytutu.

**Weryfikacja:** Informacje o wykorzystaniu wzorców międzynarodowych przy projektowaniu programów kształcenia przedstawia się w raporcie samooceny.

*l) Pozyskiwanie opinii o praktykantach w zakresie efektów kształcenia od podmiotów przyjmujących studentów na praktyki*

**Cel:** Cennym źródłem informacji na temat osiągania efektów kształcenia przez studentów mogą być informacje od podmiotów przyjmujących studentów na praktyki. Dlatego należy tak skonstruować dzienniki praktyk oraz umowy z podmiotami przyjmującymi na praktyki studentów, by zapewniły one zdobycie odpowiednich informacji. Na poszczególnych kierunkach studiów powinny zostać odpracowane ankiety przeznaczone do wypełnienia przez podmioty przyjmujące studentów na praktyki zawierające odniesienie do efektów kształcenia.

**Odpowiedzialność:** Za pozyskiwanie opinii o praktykantach w zakresie efektów kształcenia od podmiotów przyjmujących studentów na praktyki odpowiedzialny jest Dyrektor Instytutu oraz opiekunowie praktyk.

**Weryfikacja:** Informacje o pozyskiwaniu opinii o praktykantach w zakresie efektów kształcenia od podmiotów przyjmujących studentów na praktyki przedstawia się w raporcie samooceny.

*m) Wykorzystywanie efektów prac konwentu Uczelni w doskonaleniu programów nauczania*

**Cel:** Zadaniem konwentu jest doradzanie władzom Uczelni w kierunkach jej rozwoju, w szczególności w określaniu kierunków kształcenia, nowych specjalności, czy też efektów kształcenia. Konwent może pełnić istotną rolę wspierania Uczelni w rozwiązywaniu bieżących problemów, a także stanowić pomost łączący świat nauki i edukacji z otoczeniem społeczno-gospodarczym

Uczelni. Należy dbać by podnoszone zagadnienia będące przedmiotem obrad konwentu jak najlepiej służyły rozwojowi Uczelni.

**Odpowiedzialność:** Za wykorzystanie efektów prac konwentu w doskonaleniu programów nauczania odpowiedzialni są dyrektorzy Instytutów.

**Weryfikacja:** Informacje o wykorzystaniu prac konwentu w doskonaleniu programów nauczania przedstawia się w raporcie samooceny.

*n) Badanie perspektywy rozwoju jednostki (cykliczna analiza SWOT)*

**Cel:** Przeprowadzanie analizy SWOT należy traktować nie tylko jako okazję do lepszego dostrzeżenia potencjalnych zagrożeń, lecz także na zidentyfikowanie pojawiających się szans. Znajomość silnych i słabych stron powinna być wykorzystywana do poprawiania sprawności działania Uczelni we wszystkich obszarach jej funkcjonowania. Analiza SWOT powinna być wykonywana na poziomie Instytutów oraz na poziomie Uczelni. Należy szczególnie pamiętać o wyciąganiu praktycznych wniosków z przeprowadzanych analiz.

**Odpowiedzialność:** Za wykonanie analizy SWOT na poziomie Instytutu odpowiedzialny jest Dyrektor Instytutu, a na poziomie Uczelni Prorektor ds. nauki, rozwoju i współpracy.

**Weryfikacja:** Informacje o wykonaniu i zakresie uwzględnienia wyników analizy SWOT przedstawia się w raporcie samooceny oraz w sprawozdaniu Prorektora ds. nauki, rozwoju i współpracy.

*o) Cykliczne doskonalenie strategii rozwoju Uczelni*

**Cel:** Strategia Uczelni, choć zaprojektowana na określony horyzont czasowy, powinna być przedmiotem cyklicznej analizy celem jej doskonalenia. Związane jest to m.in. z dynamiką otoczenia, tak społeczno-gospodarczego, jak i prawnego. Dlatego władze Uczelni powinny podejmować temat strategii w odpowiednich okresach, celem jej poprawiania i aktualizowania.

**Odpowiedzialność:** Za aktualizowanie strategii rozwoju Uczelni odpowiedzialny jest Prorektor ds. nauki, rozwoju i współpracy.

**Weryfikacja:** Informacje o zakresie i konieczności aktualizowania strategii przedstawia w swym sprawozdaniu Prorektor ds. nauki, rozwoju i współpracy.

### 3.5. Weryfikacja zakładanych efektów kształcenia

#### *a) Badanie sprawdzalności zdefiniowanych efektów kształcenia*

**Cel:** Warunkiem uzyskania przez studenta kwalifikacji, tj. dyplomu, jest osiągnięcie wszystkich założonych na danym kierunku studiów efektów kształcenia. Projektowane efekty kształcenia powinny więc być realne do osiągnięcia przez najsłabszego studenta. Należy bowiem stosować się do zasady, iż student może otrzymać dyplom ukończenia studiów na danym kierunku studiów, pod warunkiem osiągnięcia wszystkich przyjętych efektów kształcenia. Decyzje o zakładanych efektach kształcenia powinny więc być podejmowane w Instytutach w sposób realistyczny i odpowiedzialny, czyli powinny uwzględniać możliwości studentów oraz możliwość sprawdzenia, czy zdefiniowane efekty kształcenia są osiągalne.

**Odpowiedzialność:** Za weryfikację sprawdzalności zdefiniowanych efektów kształcenia odpowiedzialny jest Dyrektor Instytutu.

**Weryfikacja:** Informacje o tym, czy w Instytucie dokonuje się badania efektów kształcenia pod kątem możliwości ich sprawdzalności przedstawia się w raporcie samooceny.

#### *b) Badanie przejrzystości procedury zaliczeniowej*

**Cel:** Dopuszczając studentów do egzaminów i zaliczeń prowadzący przedmiot, powinien opierać się na zasadach zawartych w Regulaminie Studiów Państwowej Wyższej Szkoły Zawodowej w Nowym Sączu.

Student ma prawo do uzasadnienia przez prowadzącego otrzymanej oceny, jeśli ją kwestionuje. Forma zaliczenia przedmiotu określana jest w karcie przedmiotu przez prowadzącego zajęcia.

Podstawą zaliczenia przedmiotu nie może być tylko aktywna obecność na zajęciach, ale różne formy egzaminu, wykonanie pisemnych prac zaliczeniowych, przygotowanie i wygłoszenie referatów, pozytywne oceny z kolokwiów oraz inne wymagania określone przez prowadzącego.

Zarówno nauczyciele akademicy jak i studenci powinni przekazywać informację do Dyrektora Instytutu o każdym problemie związanym z przejrzystością procedury zaliczeniowej.

**Odpowiedzialność:** Za przejrzystość procedury zaliczenia przedmiotu odpowiadają nauczyciele przeprowadzający przedmiot oraz Dyrektor Instytutu.

**Weryfikacja:** Zbiorczą informację o problemach związanych z przejrzystości procedury zaliczania przedmiotów przedstawia się w raporcie samooceny.

*c) Analiza czytelności zasad oceniania studentów, w tym egzaminów, prac zaliczeniowych, prac projektowych*

**Cel:** Student powinien uzyskać od prowadzącego informacje o zasadach uczestniczenia w zajęciach, warunkach jakie musi spełnić aby uzyskać zaliczenie przedmiotu, zasadach usprawiedliwiania nieobecności itp. Nauczyciel odpowiednie informacje powinien przedstawić studentom na pierwszych zajęciach, najlepiej w formie pisemnej. Jasne i czytelne określenie zasad współpracy między studentem a prowadzącym zajęcia ma na celu poprawę jakości kształcenia.

**Odpowiedzialność:** Za sprawdzenie zasad oceniania studentów przez nauczycieli odpowiedzialny jest Dyrektor Instytutu i Kierownicy Zakładów.

**Weryfikacja:** Informacje o tym, czy w Instytucie nauczyciele w odpowiedni sposób informują studentów o zasadach współpracy przedstawia się w raporcie samooceny.



*d) Weryfikacja procedury zatwierdzania tematów prac dyplomowych*

**Cel:** Opiniowanie tematów prac dyplomowych w zakresie zgodności z celami kształcenia na kierunkach i specjalnościach dokonywane jest przez Radę Instytutu. Okresową ocenę poziomu przygotowania prac dyplomowych studentów przeprowadzają Instytutowe Komisje ds. Jakości Kształcenia.

Zasady przygotowywania prac dyplomowych określają Rady Instytutów na poszczególnych kierunkach. Nauczyciele akademicy przekazują te informacje studentom w ramach prowadzonych seminariów dyplomowych.

**Odpowiedzialność:** Za przestrzeganie procedury zatwierdzania tematów prac dyplomowych odpowiedzialny jest Dyrektor Instytutu.

**Weryfikacja:** Informacje o tym, czy w Instytucie przestrzegana jest procedura zatwierdzania tematów prac dyplomowych oraz ich wrywkowe sprawdzanie przedstawia się w raporcie samooceny.

*e) Ocena procedury doboru recenzentów i jakości recenzji*

**Cel:** Do oceny pracy dyplomowej powołuje się recenzenta. Podstawowym kryterium doboru recenzenta powinny być jego kompetencje oraz doświadczenie w ocenianiu prac dyplomowych. Zasady wyboru recenzentów powinna określać Rada Instytutu. Recenzja powinna być opisowa, wykonana w sposób maksymalnie obiektywny, a ocena pracy dyplomowej powinna być adekwatnie uzasadniona. Instytutowa Komisja ds. Jakości Kształcenia powinna cyklicznie, w sposób wrywkowy, sprawdzać recenzje prac dyplomowych składanych w Instytucie.

**Odpowiedzialność:** Za dobór recenzentów odpowiada Dyrektor Instytutu. Za jakość recenzji odpowiadają recenzenci. Instytutowa Komisja ds. Jakości Kształcenia cyklicznie w sposób wrywkowy sprawdza recenzje prac dyplomowych składanych w Instytucie

**Weryfikacja:** Informacje o tym, czy w Instytucie przestrzegana jest procedura doboru recenzentów oraz czy jakość recenzji spełnia wymogi formalno-merytoryczne przedstawia się w raporcie samooceny.

*f) Ocena organizacji i przebiegu obrony pracy dyplomowej*

**Cel:** Warunki dopuszczenia do egzaminu dyplomowego powinny być określone w Regulaminie studiów Państwowej Wyższej Szkoły Zawodowej w Nowym Sączu. Forma i przebieg egzaminu dyplomowego jest także określona w Regulaminie studiów. Przebieg obrony pracy dyplomowej powinien zapewnić jak najlepsze zweryfikowanie, czy student osiągnął zaplanowane efekty kształcenia.

**Odpowiedzialność:** Za rzetelne przeprowadzanie obrony pracy dyplomowej odpowiedzialny jest Dyrektor Instytutu oraz przewodniczący komisji egzaminacyjnej.

**Weryfikacja:** Informacje o tym, czy w Instytucie przestrzegana jest procedura obrony pracy dyplomowej przedstawia się w raporcie samooceny.

*g) Badanie dokumentowania sposobów weryfikacji efektów kształcenia w zakresie wiedzy, umiejętności i kompetencji społecznych*

**Cel:** Weryfikacja efektów kształcenia ma na celu sprawdzenie wyników pracy studenta i określenie, czy zostały przez niego osiągnięte określone dla danego przedmiotu efekty kształcenia. Efekty kształcenia są zróżnicowane, co oznacza, że również metody weryfikacji efektów kształcenia powinny być różnorodne, przy czym należy pamiętać, że nie wystarczy weryfikować wiedzy, lecz także pozostałe kategorie efektów kształcenia. Należy przyjąć, że prace studentów z egzaminów pisemnych, testowych oraz kolokwii zaliczeniowych, prowadzący zajęcia powinien przechowywać przez okres ustalony przez Senat (Rektora) Uczelni. Po upływie wymaganego okresu przechowywania, prace studentów mogą być zniszczone. W przypadku umiejętności i kompetencji społecznych

w miarę możliwości należy dokumentować stopień ich osiągnięcia przez studentów.

**Odpowiedzialność:** Za dokumentowanie sposobów weryfikacji efektów kształcenia w zakresie wiedzy, umiejętności i kompetencji społecznych odpowiedzialny jest nauczyciel oraz Dyrektor Instytutu.

**Weryfikacja:** Informacje o istnieniu dokumentacji dotyczącej sposobów weryfikacji efektów kształcenia w zakresie wiedzy, umiejętności i kompetencji społecznych przedstawia się w raporcie samooceny.

*h) Badanie weryfikacji efektów kształcenia uzyskanych w wyniku odbycia praktyk*

**Cel:** Praktyki należą do programu studiów i służą zdobyciu przez studenta dodatkowych umiejętności i kompetencji, przy jednoczesnym sprawdzeniu zdobytej już podczas toku studiów wiedzy. Opiekun praktyk po konsultacji z podmiotem przyjmującym studenta na praktykę powinien dokonać oceny osiągnięcia przez studenta zakładanych efektów kształcenia. Dlatego dziennik praktyk powinien zawierać zestawienie efektów kształcenia.

**Odpowiedzialność:** Za weryfikację rzetelności wypełnienia dziennika praktyk odpowiada opiekun praktyk.

**Weryfikacja:** Informacje o tym, czy jest przeprowadzana weryfikacja efektów kształcenia uzyskanych w wyniku odbycia praktyk przedstawia się w raporcie samooceny.

*i) Badanie uwzględniania corocznej opinii nauczycieli wliczanych do minimum kadrowego przedkładanej Radzie Instytutu w zakresie sugestii korygowania efektów kształcenia*

**Cel:** Celem Systemu Zapewniania Jakości Kształcenia jest doskonalenie programu studiów i zaoferowanie produktu edukacyjnego o jak najwyższym poziomie. Dlatego zaleca się cykliczną weryfikację efektów kształcenia, ze

szczególnym uwzględnieniem opinii minimum kadrowego danego kierunku studiów. Nauczyciele, wchodzący w skład minimum kadrowego, powinni formułować sugestie dotyczące ewentualnych korekt przyjętych efektów kształcenia.

**Odpowiedzialność:** Za pozyskanie i uwzględnienie opinii nauczycieli należących do minimum kadrowego na temat efektów kształcenia odpowiedzialny jest Dyrektor Instytutu.

**Weryfikacja:** Informacje o tym, czy pozyskiwane są i uwzględniane opinie nauczycieli należących do minimum kadrowego w korygowaniu efektów kształcenia przedstawia się w raporcie samooceny.

*j) Ocena systemu pozyskiwania propozycji w zakresie doskonalenia jakości kształcenia od pracowników Uczelni*

**Cel:** Czynnikiem mogącym doskonalić jakość kształcenia w Uczelni jest pozyskiwanie opinii i sugestii ewentualnych zmian zarówno od nauczycieli akademickich, jak i od pracowników administracyjnych. Niezbędne jest stworzenie możliwości przedstawiania opinii sugerujących poprawę jakości kształcenia w postaci przygotowania np. formularza z możliwością jego anonimowego uzupełnienia i pozostawienia w sekretariacie Instytutu.

**Odpowiedzialność:** Za zbieranie propozycji poprawy jakości kształcenia od pracowników Instytutu odpowiedzialny jest Dyrektor Instytutu.

**Weryfikacja:** Informacje o tym, czy zbierane są informacje od pracowników wskazujące możliwe kierunki poprawy jakości kształcenia przedstawia się w raporcie samooceny.

### 3.6. Ocena dostępności informacji na temat kształcenia

*a) Badanie funkcjonowania systemu informacyjnego o kartach przedmiotów (sylabusach) w zakresie ich dostępności dla studentów.*

**Cel:** Każdy student powinien mieć możliwość zapoznania się z kartami przedmiotów (sylabusami), które należą do programu studiów. Przyjąć należy, że dostęp do kart studiów (sylabusów) powinien być umożliwiony przynajmniej w sekretariacie Instytutu. Docelowo dostęp do kart przedmiotów (sylabusów) powinien być możliwy poprzez wewnętrzną (uczelnianą) sieć informatyczną.

**Odpowiedzialność:** Za funkcjonowanie systemu informacyjnego o kartach przedmiotów (sylabusach) odpowiedzialny jest Dyrektor Instytutu oraz Prorektor ds. studenckich i kształcenia.

**Weryfikacja:** Informacje o funkcjonowaniu systemu informacyjnego o kartach przedmiotów (sylabusach) dla studentów przedstawia się w raporcie samooceny oraz w sprawozdaniu Prorektora ds. studenckich i kształcenia.

*b) Weryfikacja przejrzystości zasad i procedury rekrutacji*

**Cel:** Procedury rekrutacji powinny być w pełni przejrzyste, a listy wszystkich przyjętych na studia kandydatów powinny być jawne i zawierać wyniki punktowe osiągnięte przez nich podczas postępowania kwalifikacyjnego. W przypadku przyjęcia kandydata w wyniku złożonego przez niego odwołania powinien być dodatkowo jasno i precyzyjnie określony powód zmiany pierwotnej decyzji rekrutacyjnej.

**Odpowiedzialność:** Za przejrzystość zasad i procedury rekrutacji odpowiedzialny jest Dyrektor Instytutu oraz Prorektor ds. studenckich i kształcenia.

**Weryfikacja:** Informacje o przestrzeganiu zasad rekrutacji przedstawia się w raporcie samooceny oraz w sprawozdaniu Prorektora ds. studenckich i kształcenia .

*c) Istnienie publicznego dostępu do aktualnych i obiektywnie przedstawionych informacji o programach studiów, zakładanych efektach kształcenia, organizacji i procedurach toku studiów*

**Cel:** Dostępność informacji na temat kształcenia ma za zadanie ułatwienie dotarcia z ofertą Uczelni do szerokich kręgów potencjalnych studentów. Informacje na temat kształcenia obejmują kierunki studiów, zakładane efekty kształcenia, studiowanie według indywidualnych planów studiów, możliwość rozwijania zainteresowań, wyniki oceny jakości kształcenia (uzyskane akredytacje, opinie pracodawców), koszty studiów niestacjonarnych.

**Odpowiedzialność:** Za zapewnienie dostępu do informacji odpowiedzialny jest Dyrektor Instytutu oraz Prorektor ds. studenckich i kształcenia.

**Weryfikacja:** Informacje o przestrzeganiu zasad dostępu do informacji przedstawia się w raporcie samooceny oraz w sprawozdaniu Prorektora ds. studenckich i kształcenia

*d) Istnienie powszechnego dostępu do Uczelnianego Systemu Zapewniania Jakości Kształcenia*

**Cel:** Każdy pracownik i student powinien mieć możliwość wglądu do opisu funkcjonowania Uczelnianego Systemu Zapewniania Jakości Kształcenia. Możliwość ta może przyczynić się do obiektywizacji funkcjonowania systemu oraz do jego doskonalenia.

**Odpowiedzialność:** Za dostępność opisu Uczelnianego Systemu Zapewniania Jakości Kształcenia odpowiedzialny jest Prorektor ds. studenckich i kształcenia.

**Weryfikacja:** Informacje o zapewnieniu dostępności do opisu funkcjonowania Uczelnianego Systemu Zapewniania Jakości Kształcenia przedstawia Prorektor ds. studenckich i kształcenia w swym sprawozdaniu.

### 3.7. Ocena mobilności studentów

*a) Badanie warunków do krajowej i międzynarodowej mobilności studentów*

**Cel:** Zwiększeniu mobilności studentów służy wdrożenie w Państwowej Wyższej Szkole Zawodowej w Nowym Sączu punktowego systemu rozliczania pracy studentów (punkty ECTS) oraz stopniowe poszerzanie oferty zajęć prowadzonych w językach obcych. Istotnym elementem wpływającym na mobilność jest dbałość o wysoki poziom nauczania języków obcych. Uczelnia powinna organizować dla studentów, pracowników oraz społeczności lokalnej wykłady otwarte, prowadzone przez specjalistów zagranicznych z danej nauki. Bardzo ważnym instrumentem wspierania studentów w możliwości odbywania części nauki za granicą jest program Erasmus. Wspiera on międzynarodową współpracę szkół wyższych, umożliwia wyjazdy studentów za granicę na część studiów i praktykę, promuje mobilność pracowników Uczelni, stwarza uczelniom liczne możliwości udziału w projektach wraz z partnerami zagranicznymi.

**Odpowiedzialność:** Za stworzenie warunków krajowej i międzynarodowej mobilności studentów odpowiedzialny jest Prorektor ds. nauki, rozwoju i współpracy.

**Weryfikacja:** Informacje o warunkach krajowej i międzynarodowej mobilności studentów przedstawia Prorektor ds. nauki, rozwoju i współpracy w swym sprawozdaniu.

*b) Badanie stopnia korzystania przez studentów z mobilności*

**Cel:** Zapewnienie studentom możliwości w zakresie mobilności sprzyja podniesieniu jakości kształcenia. Studenci mogący korzystać z edukacji w innych, szczególnie zagranicznych ośrodkach akademickich, poszerzają swoje horyzonty myślowe, wiedzę o kulturze innych krajów oraz doskonałą umiejętność językowe. W ramach Systemu Zapewniania Jakości Kształcenia powinny być czynione analizy w zakresie efektywności korzystania z programów wymiany, zarówno studentów przyjeżdżających do Uczelni, jak i studentów wyjeżdżających do innych uczelni.

**Odpowiedzialność:** Za badanie stopnia korzystania przez studentów z możliwości w zakresie mobilności odpowiedzialny jest Prorektor ds. nauki, rozwoju i współpracy.

**Weryfikacja:** Informacje o badaniu mobilności studentów przedstawia Prorektor ds. nauki, rozwoju i współpracy w swym sprawozdaniu.

### 3.8. Badanie absolwentów Uczelni

#### *a) Ocena programów kształcenia przez absolwentów po zakończeniu studiów*

**Cel:** Poprawie jakości kształcenia służyć może opinia absolwentów Państwowej Wyższej Szkoły Zawodowej w Nowym Sączu. Dlatego zasadne jest badanie ich opinii po ukończeniu studiów poprzez kwestionariusz ankiety wypełniany np. po egzaminie dyplomowym. Uzyskana wiedza powinna być opracowywana statystycznie i poddawana analizie przy korygowaniu programów kształcenia na danym kierunku studiów. Dyrektorzy Instytutów powinni przekazywać wyniki badań Prorektorowi ds. nauki, rozwoju i współpracy.

**Odpowiedzialność:** Za przeprowadzenie badań opinii absolwentów oraz ich opracowanie i analizę odpowiedzialny jest Dyrektor Instytutu oraz Prorektor ds. nauki, rozwoju i współpracy. W tym celu dyrektorzy przedkładają wyniki badań Prorektorowi ds. nauki rozwoju i współpracy.

**Weryfikacja:** Informacje o przeprowadzaniu badań absolwentów w zakresie ich oceny programów kształcenia przedstawia się w raporcie samooceny.

#### *b) Monitorowanie karier zawodowych absolwentów Uczelni*

**Cel:** Badanie karier zawodowych studentów i absolwentów pomaga w praktycznej weryfikacji realizowanych planów studiów oraz modyfikacji oferty edukacyjnej pod kątem potrzeb rynku pracy. Monitorowanie karier zawodowych absolwentów realizowane powinno być poprzez przeprowadzanie cyklicznych badań wśród absolwentów, w szczególności po trzech i pięciu latach po ukończeniu studiów.



**Odpowiedzialność:** Za przeprowadzenie badań wśród absolwentów odpowiedzialny jest Prorektor ds. nauki, rozwoju i współpracy.

**Weryfikacja:** Informacje o przeprowadzanych badaniach oraz opracowaniu raportów przedstawia Prorektor ds. nauki, rozwoju i współpracy w swym sprawozdaniu.

*c) Ocena wdrażania wniosków z przeprowadzanych badań wśród absolwentów*

**Cel:** Badanie absolwentów nie powinno mieć tylko funkcji poznawczej, lecz przede wszystkim powinno być ukierunkowane na wyprowadzenie wniosków dotyczących programów kształcenia, celem ich doskonalenia.

**Odpowiedzialność:** Za analizę wyników badań losów absolwentów odpowiedzialny jest Dyrektor Instytutu.

**Weryfikacja:** Informacje o uwzględnianiu wyników badań losów absolwentów przedstawia się w raporcie samooceny.

### 3.9. Ocena aktywności naukowo-badawczej jednostki

*a) Badanie dorobku naukowego nauczycieli*

**Cel:** Jakość kształcenia jest bezpośrednio związana z rozwojem naukowym nauczycieli akademickich. Osiągnięciu wysokiej jakości kształcenia sprzyja prowadzenie badań naukowych przez nauczycieli. Dlatego należy zachęcać i wspierać nauczycieli akademickich w prowadzeniu przez nich badań naukowych zarówno indywidualnych, jak i zespołowych, w wykonywaniu przez nich ekspertyz na rzecz otoczenia, czy też uczestniczeniu w konferencjach naukowych. Efektem rozwoju naukowego będzie nie tylko poprawa jakości nauczania, lecz także uzyskiwanie przez nauczycieli kolejnych stopni i tytułu naukowego, co przełoży się również na prestiż Uczelni.

**Odpowiedzialność:** Za badanie dorobku naukowego nauczycieli odpowiedzialny jest Dyrektor Instytutu oraz Prorektor ds. nauki, rozwoju i współpracy.

**Weryfikacja:** Informacje o badaniu dorobku naukowego nauczycieli przedstawia się w raporcie samooceny.

*b) Ocena współpracy naukowo-badawczej Instytutu z otoczeniem*

**Cel:** Jednym z zadań Uczelni jest współpraca z otoczeniem Uczelni, której efektem powinna być m.in. poprawa jakości kształcenia. Wykonywane na rzecz otoczenia badania i ekspertyzy mogą przyczynić się nie tylko do poprawy jakości życia w otoczeniu i lepszym funkcjonowaniu podmiotów w nim istniejących, lecz także poprzez zaangażowanie nauczycieli i studentów sprzyjać będą osiągnięciu przez nich zakładanych na danym kierunku studiów efektów kształcenia.

**Odpowiedzialność:** Za współpracę z otoczeniem na poziomie Instytutu odpowiedzialny jest Dyrektor Instytutu.

**Weryfikacja:** Informacje o zakresie współpracy z otoczeniem przedstawia się w raporcie samooceny.

*c) Ocena współpracy Uczelni z krajowymi i zagranicznymi ośrodkami akademickimi*

**Cel:** Państwowa Wyższa Szkoła Zawodowa należy do bogatej sieci szkół wyższych nie tylko w Polsce, lecz także w Europie i na świecie. Nawiązywanie kontaktów naukowych i dydaktycznych z innymi ośrodkami akademickimi służyć powinno wzajemnej wymianie doświadczeń i powiększaniu swego dorobku naukowego. Takie działania służą rozwojowi naukowemu nauczycieli, co przekłada się bezpośrednio na poprawę jakości kształcenia. Dlatego należy w miarę możliwości finansowych Uczelni wspierać wszelkie inicjatywy służące poszerzaniu współpracy z uczelniami krajowymi i zagranicznymi.

**Odpowiedzialność:** Za tworzenie warunków współpracy z krajowymi i zagranicznymi ośrodkami akademickimi odpowiedzialny jest Prorektor ds. nauki, rozwoju i współpracy.

**Weryfikacja:** Informacje o zakresie współpracy z krajowymi i zagranicznymi ośrodkami akademickimi przedstawia Prorektor ds. nauki, rozwoju i współpracy w swym sprawozdaniu.

### 3.10. Ocena funkcjonowania Biura Karier

#### *a) Ocena współpracy Biura Karier z podmiotami zewnętrznymi*

**Cel:** Biuro Karier powinno funkcjonować przede wszystkim jako instytucja pośrednictwa pracy oraz instytucja poradnictwa zawodowego. Biuro koordynuje i prowadzi również badanie losów absolwentów. Warunkiem pełnienia swej misji musi być aktywna współpraca z otoczeniem poprzez nawiązywanie kontaktów z podmiotami zewnętrznymi.

**Odpowiedzialność:** Za współpracę Biura Karier z podmiotami zewnętrznymi odpowiedzialny jest Prorektor ds. nauki, rozwoju i współpracy.

**Weryfikacja:** Informacje o współpracy Biura Karier z podmiotami zewnętrznymi przedstawia Prorektor ds. nauki, rozwoju i współpracy w swym sprawozdaniu.

#### *b) Badanie aktywności Biura Karier w zakresie gromadzonych ofert pracy dla studentów i absolwentów*

**Cel:** Głównym celem Biura Karier powinna być wszechstronna pomoc udzielana studentom i absolwentom w efektywnym wejściu na współczesny rynek pracy. Natomiast dla pracodawców, Biuro Karier powinno oferować studentów i absolwentów Uczelni jako odpowiednich kandydatów na oferowane przez nich stanowiska pracy. Należy także pamiętać, o podejmowaniu działań promujących zachowania przedsiębiorcze wśród studentów, by nie tylko stawali się

pracownikami najemnymi, lecz także by sami aktywnie przyczyniali się do tworzenia miejsc pracy poprzez uruchamianie własnej działalności gospodarczej.

**Odpowiedzialność:** Za badanie aktywności Biura Karier w zakresie gromadzonych ofert pracy dla studentów i absolwentów odpowiedzialny jest Prorektor ds. nauki, rozwoju i współpracy.

**Weryfikacja:** Informacje o aktywności Biura Karier w zakresie gromadzonych ofert pracy dla studentów i absolwentów przedstawia Prorektor ds. nauki, rozwoju i współpracy w swym sprawozdaniu.

*c) Ocenę zakresu korzystania studentów i absolwentów z usług Biura Karier*

**Cel:** Każda jednostka uczelniana powinna efektywnie wypełniać powierzone jej zadania. Dlatego konieczne jest przeprowadzanie badania w jakim stopniu studenci i absolwenci Uczelni korzystają z usług Biura Karier oraz jakie są to usługi. Zbiorcze informacje statystyczne powinny służyć poprawie funkcjonowania Biura Karier.

**Odpowiedzialność:** Za ocenę zakresu korzystania studentów i absolwentów z usług Biura Karier odpowiedzialny jest Prorektor ds. nauki, rozwoju i współpracy.

**Weryfikacja:** Informacje o ocenie zakresu korzystania studentów i absolwentów z usług Biura Karier przedstawia Prorektor ds. nauki, rozwoju i współpracy w swym sprawozdaniu.

*d) Ocenę aktywności Biura Karier w realizowaniu innych projektów*

**Cel:** Biuro Karier może podejmować się także realizacji różnych projektów wspierających studentów i absolwentów w zwiększaniu ich szans na rynku pracy. Szczególnie zasadne jest tworzenie projektów i zdobywanie na ich realizację funduszy zewnętrznych, gdyż Uczelnia dysponuje ograniczonymi środkami jakie mogą być przeznaczane na działalność Biura Karier.

**Odpowiedzialność:** Za ocenę aktywności Biura Karier w realizowaniu innych projektów odpowiedzialny jest Prorektor ds. nauki, rozwoju i współpracy.

**Weryfikacja:** Informacje o ocenie aktywności Biura Karier w realizowaniu innych projektów przedstawia Prorektor ds. nauki, rozwoju i współpracy w swym sprawozdaniu.

### 3.11. Zapobieganie zjawiskom nieprawidłowym

#### *a) Zapewnienie istnienia skutecznych rozwiązań zapobiegających zjawiskom patologicznym w Uczelni*

**Cel:** Kształcenie studentów powinno odbywać się w jak najlepszych warunkach, nie tylko lokalowych, czy też związanych z programami kształcenia, lecz także konieczne jest zapewnienie pełnego bezpieczeństwa, tak by każdy student i pracownik miał poczucie komfortu i mógł koncentrować się na realizacji stawianych przed nimi zadań. Niedopuszczalne są wszelkie zachowania, które niosą znamiona korupcji, mobbingu. Należy także eliminować potencjalne i rzeczywiste sytuacje konfliktu interesów.

**Odpowiedzialność:** Za zapewnienie istnienia skutecznych rozwiązań zapobiegających zjawiskom patologicznym w Uczelni odpowiedzialny jest Prorektor ds. nauki, rozwoju i współpracy oraz Prorektor ds. studenckich i nauczania.

**Weryfikacja:** Informacje o istnieniu skutecznych rozwiązań zapobiegających zjawiskom patologicznym w Uczelni przedstawiają Prorektor ds. nauki, rozwoju i współpracy oraz Prorektor ds. studenckich i nauczania w swym sprawozdaniu

#### *b) Monitorowanie pojawiających się zjawisk patologicznych*

**Cel:** Warunkiem doskonalenia jakości kształcenia jest eliminowanie pojawiających się zjawisk patologicznych. Konieczne jest zatem gromadzenie

wiedzy na temat skali występujących zjawisk patologicznych w Państwowej Wyższej Szkole Zawodowej w Nowym Sączu i umiejętnie ich eliminowanie.

**Odpowiedzialność:** Za gromadzenie informacji o zjawiskach patologicznych odpowiedzialni są Dyrektorzy Instytutów, Prorektor ds. nauki, rozwoju i współpracy oraz Prorektor ds. studenckich i nauczania.

**Weryfikacja:** Informacje o gromadzeniu informacji dotyczących zjawisk patologicznych w Uczelni przedstawiają Prorektor ds. nauki, rozwoju i współpracy oraz Prorektor ds. studenckich i nauczania w swoich sprawozdaniach, natomiast na poziomie Instytutu Instytutowa Komisja ds. Jakości Kształcenia.

### 3.12. Procedury wdrażania planów naprawczych

**Cel:** W celu zapewnienia skutecznego wdrażania Uczelnianego Systemu Zapewniania Jakości Kształcenia konieczne jest cykliczne przeprowadzanie audytu wewnętrznego przez poszczególne jednostki. Audyt wewnętrzny polega na samoocenie, tj. na wskazaniu obszarów, w których podjęto działania doskonalące jakość kształcenia w okresie od poprzednio przeprowadzonej samooceny oraz wskazania działań poprawiających jakość kształcenia, które zostaną podjęte w kolejnym roku akademickim.

**Odpowiedzialność:** Za wdrażanie planów naprawczych odpowiedzialny jest Dyrektor Instytutu, Prorektor ds. nauki, rozwoju i współpracy oraz Prorektor ds. studenckich i nauczania.

**Weryfikacja:** Informacje o wdrażaniu planów naprawczych przedstawia się w raporcie samooceny, natomiast Prorektor ds. nauki, rozwoju i współpracy oraz Prorektor ds. studenckich i nauczania w swych sprawozdaniach.